

# ÇANKIRI KARATEKİN ÜNİVERSİTESİ



19

**SAĞLIK BİLİMLERİ ENSTİTÜSÜ**

**BİRİM FAALİYET RAPORU**

## İÇİNDEKİLER

ÜST YÖNETİCİ SUNUŞ .....	2
I.GENEL BİLGİLER.....	3
A. Misyon ve Vizyon .....	3
B.Yetki, Görev ve Sorumluluklar .....	3
C.İdareye İlişkin Bilgiler .....	4
1-Fiziksel Yapı .....	5
2- Örgüt Yapısı .....	6
3- Bilgi ve Teknolojik Kaynaklar .....	6
4- İnsan Kaynakları .....	7
5- Sunulan Hizmetler.....	10
6- Yönetim ve İç Kontrol Sistemi .....	12
II.AMAÇ ve HEDEFLER .....	13
A.İdarenin Amaç ve Hedefleri .....	13
B.Temel Politikalar ve Öncelikleri .....	13
C.Diğer Hususlar .....	13
III.FAALİYETLERE İLİŞKİN BİLGİ VE DEĞERLENDİRMELER .....	13
A.Mali Bilgiler .....	13
1-Bütçe Uygulama Sonuçlar.....	13
2-Temel Mali Tablolara İlişkin Açıklamalar .....	14
3-Mali Denetim Sonuçları .....	14
4-Diğer Hususlar.....	14
B.Performans Bilgileri .....	14
1-Faaliyet ve Proje Bilgileri .....	14
IV. KURUMSAL KABİLİYET ve KAPASİTENİN DEĞERLENDİRİLMESİ .....	16
A.Üstünlükler .....	16
B.Zayıflıklar .....	16
C.Değerlendirme .....	17
V. ÖNERİ VE TEDBİRLER.....	17

## BİRİM / ÜST YÖNETİCİ SUNUŞU

28.3.1983 tarih ve 2809 sayılı Kanunun ek 30 uncu maddesine göre, 24.07.2017 tarihinde Bakanlar Kurulu`nce alınan kararla ile kurulan Çankırı Karatekin Üniversitesi Sağlık Bilimleri Enstitüsü kurulmuş ve lisansüstü eğitim ve öğretim faaliyetlerine devam etmektedir.

Bu doğrultudan hareketle, Sağlık Bilimleri Enstitüsü bünyesinde her saniye yeniliklerle bezenen dünyamızda özgür düşünen ve ülkeye, dünyaya katma değer sağlayan, aynı zamanda gündem oluşturabilecek projeler üreten, ileri görüşlü bilim insanları yetiştirmek, ayrıca mesleki bilgisini derinleştirmek isteyenlere imkan sunarak, eğitimi ülke gündeminde sürekli kılmak için de lisansüstü eğitim-öğretimin kapasitesinin artırılması amaçlanmıştır.

Enstitümüz, ulusal ve uluslararası lisansüstü eğitim-öğretim ve araştırma kurumlarıyla etkileşimleri artırıp, ortak eğitim programları oluşturarak, lisansüstü ve araştırma platformlarında daha etkin ve yetkin bir konuma ulaşılması en önemli hedefleri arasındadır.

5018 sayılı yasanın 41. maddesi gereği; “hesap verme sorumluluğu” çerçevesinde hazırlanan Sağlık Bilimleri Enstitüsüne ait Birim Faaliyet Raporu aşağıda açıklamalı olarak sunulmuştur.

Prof. Dr. Özcan ÖZKAN  
Enstitü Müdürü

## I- GENEL BİLGİLER

### A. Misyon ve Vizyon

#### Misyon

Bilimsel düşüncüyü ön planda tutan, çağdaş ve etik değerleri benimseyen, sağlık bilimlerine ulusal ve uluslararası düzeyde katkı yapabilecek araştırmacı, sorgulayıcı, üretken, girişimci, rekabetçi, sosyal yönü gelişmiş, gelecekte eğitim-öğretim ve araştırmalarda mevcut kaynakların ülkemiz yararına en etkin şekilde kullanımı ile birlikte sağlık bilimlerinde tüm paydaşlarla işbirliği ve koordinasyon içerisinde çalışılarak yurtsever bilim insanları yetiştirmek.

#### Vizyon

Gelişen ve değişen dünya koşullarında ulusal ve uluslararası alanda önde gelen enstitülere eşdeğer lisansüstü düzeyde öncü, çağdaş ve yenilikçi bir yaklaşımla bilimsel araştırma faaliyetleri yürüterek toplumsal, bölgesel ve ulusal kalkınmaya katkı sağlayan, bu altyapıda eğitimi ve araştırmalarıyla evrensel bilime katkı sağlayan ve tercih edilen bilim adamları yetiştiren bir kurum olmak.

### B. Yetki, Görev ve Sorumluluklar

28.3.1983 tarih ve 2809 sayılı Kanunun ek 30 uncu maddesine göre, 24.07.2017 tarihinde Bakanlar Kurulu'na alınan karar ile Çankırı Karatekin Üniversitesi Sağlık Bilimleri Enstitüsü kurulmuştur. Enstitü, 06.11.1981 tarih ve 17506 sayılı Resmi Gazete'de yayınlanan 2547 Sayılı Yükseköğretim Kanunu'nun 19. maddesi ile 18.02.1982 tarih ve 17609 sayılı Resmi Gazete'de yayınlanan Üniversitelerde Akademik Teşkilat Yönetmeliği'nin 11. maddesinde açıklanan yetki, görev ve sorumlulukları yerine getirmektedir.

**11. Madde:** Üniversite ve fakültelerde kurulan Enstitüler, birden fazla benzer ve ilgili bilim dallarında lisansüstü eğitim-öğretim, bilimsel araştırma ve uygulama yapan birimlerdir ve kanunla kurulurlar. Enstitüler, anabilim dallarından oluşur. Üniversite ve fakültelerde lisansüstü eğitim bu maksatla kurulan Enstitüler tarafından düzenlenir. Lisansüstü eğitimi düzenleyecek Enstitüleri henüz kurulmamış bulunan üniversitelerde, lisansüstü eğitim programları senatolarınca yapılacak yönerge esaslarına göre yürütülür. Sağlık ve Sosyal Yardım Bakanlığı mevzuatı hükümleri uyarınca yürütülecek uzmanlık eğitimi tıp fakültelerince uygulanır.

**a)** Enstitünün Organları; Enstitü Müdürü, Enstitü Kurulu ve Enstitü Yönetim Kuruludur.

**b)** Enstitü Müdürü, ilgili Fakülte Dekanının önerisi üzerine Rektör tarafından üç yıl için atanır. Rektörlüğe bağlı Enstitülerde bu atama doğrudan Rektör tarafından yapılır. Süresi biten müdür yeniden atanabilir. Rektör ve Dekan öneri ve atamalarda ilgili öğretim üyeleri ile gereken istişarelerde bulunurlar.

Müdürün, Enstitüde görevli, aylıklı öğretim elemanları arasından üç yıl için atayacağı en çok iki yardımcısı bulunur. Müdür gerektiğinde yardımcılarını değiştirebilir. Müdürün görevi sona erdiğinde yardımcılarının görevleri de sona erer. Müdüre vekalet etmede veya Müdürlüğün boşalmasında yapılacak işlem, Dekanlarda olduğu gibidir. Enstitü Müdürü, 2547 sayılı kanun ile Dekanlara verilmiş olan görevleri Enstitü bakımından yerine getirir.

c) Enstitü Kurulu; Müdürün başkanlığında, Müdür Yardımcıları ve Enstitüdeki Anabilim Dalı başkanlarından oluşur.

d) Enstitü Yönetim Kurulu; Müdürün başkanlığında, Müdür Yardımcıları, Müdür tarafından gösterilecek altı aday arasından Enstitü Kurulu tarafından üç yıl için seçilecek üç öğretim üyesinden oluşur.

e) Enstitü Kurulu ve Enstitü Yönetim Kurulu, 2547 sayılı kanunla fakülte kurulu ve fakülte yönetim kuruluna verilmiş görevleri Enstitü bakımından yerine getirirler.

## C. İdareye İlişkin Bilgiler

### 1- Fiziksel Yapı

#### 1.1- Eğitim Alanları Derslikler

Eğitim Alanı	Kapasitesi 0-50	Kapasitesi 51-75	Kapasitesi 76-100	Kapasitesi 101-150	Kapasitesi 151-250	Kapasitesi 251-üzeri
Anfi	-	-	-	-	-	-
Sınıf	-	-	-	-	-	-
Bilgisayar Lab.	-	-	-	-	-	-
Diğer Lab.	-	-	-	-	-	-
<b>TOPLAM</b>	-	-	-	-	-	-

#### 1.2- Sosyal Alanlar

##### 1.2.1- Kantinler ve Kafeteryalar

Enstitümüze ait kantin ve kafeterya bulunmamaktadır.

##### 1.2.2- Yemekhaneler

Enstitümüze ait yemekhane bulunmamaktadır.

##### 1.2.3- Misafirhaneler

Enstitümüze ait misafirhane bulunmamaktadır.

##### 1.2.4- Öğrenci Yurtları

Enstitümüze ait öğrenci yurdu bulunmamaktadır.

##### 1.2.5- Lojmanlar

Enstitümüze ait lojmanlar bulunmamaktadır.

##### 1.2.6- Spor Tesisleri

Enstitümüze ait spor tesisleri bulunmamaktadır.

### **1.2.7- Toplantı – Konferans Salonları**

Enstitümüze ait toplantı ve konferans salonu bulunmamaktadır.

### **1.2.8- Sinema Salonu**

Enstitümüze ait sinema salonu bulunmamaktadır.

### **1.2.9- Eğitim ve Dinlenme Tesisleri**

Enstitümüze ait eğitim ve dinleme tesisi bulunmamaktadır.

### **1.2.10- Öğrenci Kulüpleri**

Enstitümüzde faal öğrenci kulübü bulunmamaktadır.

### **1.2.11- Mezun Öğrenciler Derneği**

Enstitümüzün halihazırda mezunu olmaması nedeniyle mezun öğrenciler derneği bulunmamaktadır.

### **1.2.12- Okul Öncesi ve İlköğretim Okulu Alanları**

Enstitümüz bünyesinde Okul Öncesi ve İlköğretim Okul alanları bulunmamaktadır.

## **1.3- Hizmet Alanları**

### **1.3.1- Akademik Personel Hizmet Alanları**

Enstitümüz bünyesinde Akademik Personel Hizmet Alanları bulunmamaktadır.

### **1.3.2- İdari Personel Hizmet Alanları**

	<b>Sayısı (Adet)</b>	<b>Alanı (m2)</b>	<b>Kullanan Sayısı (Kişi)</b>
<b>Servis</b>	<b>0</b>	<b>0</b>	<b>0</b>
<b>Çalışma Odası</b>	<b>1</b>	<b>45</b>	<b>1</b>
<b>TOPLAM</b>	<b>1</b>	<b>45</b>	<b>1</b>

### **1.4- Ambar Alanları**

Enstitümüze ait ambar bulunmamaktadır.

### **1.5- Arşiv Alanları**

Enstitümüze ait Arşiv bulunmamaktadır.

### **1.6- Atölyeler**

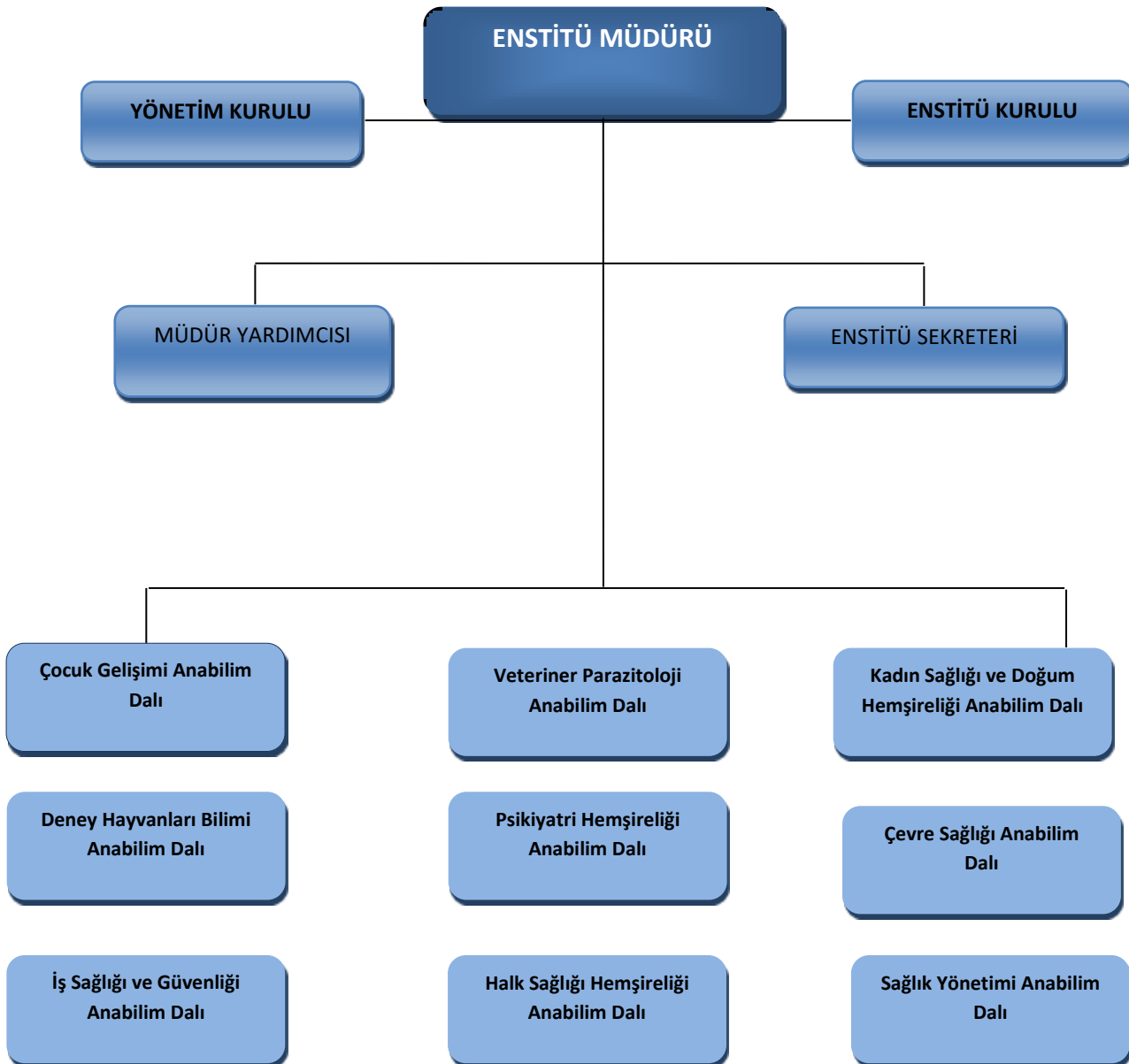
Enstitümüze ait atölye bulunmamaktadır.

## 1.7- Hastane Alanları

Enstitümüze ait hastane alanı bulunmamaktadır.

## 2- Örgüt Yapısı

Enstitümüz, idari olarak Müdür tarafından yönetilmektedir. Ayrıca idari ve mali konulara ilişkin kararların alındığı Enstitü Yönetim Kurulu ile Eğitim - Öğretim ile ilgili kararların alındığı Enstitü Kurulu, Enstitü Sekreteri idari mekanizmada yer almaktadır.



### 3- Bilgi ve Teknolojik Kaynaklar

#### 3.1- Yazılımlar

#### 3.2- Bilgisayarlar

Masaüstü Bilgisayar Sayısı : 2 Adet

Taşınabilir Bilgisayar Sayısı : 2 Adet

#### 3.3- Kütüphane Kaynakları

3.3.1- Kitap Sayısı : ..... adet

3.3.2- Basılı Periyodik Yayın Sayısı : ..... adet

3.3.3- Elektronik Yayın Sayısı : ..... adet

Enstitümüzün yeni kurulmuş olması nedeniyle kütüphane kaynakları bulunmamaktadır.

#### 3.4- Diğer Bilgi ve Teknolojik Kaynaklar

Cinsi	İdari Amaçlı (adet)	Eğitim Amaçlı (adet)	Araştırma Amaçlı (adet)
Projeksiyon	-	-	-
Slayt makinesi	-	-	-
Tepegöz	-	-	-
Episkop	-	-	-
Barkot okuyucu	-	-	-
Baskı makinesi	-	-	-
Fotokopi makinesi	-	-	-
Faks	-	-	-
Yazıcı	3	-	-
Fotoğraf Makinesi	-	-	-
Kamera	-	-	-
Televizyon	-	-	-
Tarayıcı	1	-	-
Müzik Seti	-	-	-
Mikroskop	-	-	-
DVD	-	-	-
Kulaklık	-	-	-
Manyetik Güvenlik Kapısı	-	-	-
Optik Okuyucu	-	-	-
Faks-fotokopi-yazıcı (Tek Makine)	-	-	-
Barkod yazıcı	-	-	-
Yükleme-boşaltma cihazı	-	-	-



#### 4- İnsan Kaynakları

Birimin faaliyet dönemi sonunda mevcut insan kaynakları, istihdam şekli, hizmet sınıfları, kadro unvanları bilgilerine yer verilir.

##### 4.1- Akademik Personel

Akademik Personel					
	Kadroların Doluluk Oranına Göre			Kadroların İstihdam Şekline Göre	
	Dolu	Boş	Toplam	Tam Zamanlı	Yarı Zamanlı
Profesör	-	-	-	-	-
Doçent	-	-	-	-	-
Yrd. Doçent	-	-	-	-	-
Öğretim Görevlisi	-	-	-	-	-
Okutman	-	-	-	-	-
Çevirici	-	-	-	-	-
Eğitim-Öğretim Planlamacısı	-	-	-	-	-
Araştırma Görevlisi	-	-	-	-	-
Uzman	-	-	-	-	-
<b>TOPLAM</b>	-	-	-	-	-

##### 4.2- Yabancı Uyruklu Akademik Personel

Yabancı Uyruklu Öğretim Elemanları			
Unvan	Sayı	Geldiği Ülke	Çalıştığı Bölüm
Profesör	-	-	-
Doçent	-	-	-
Yrd. Doçent	-	-	-
Öğretim Görevlisi	-	-	-
Okutman	-	-	-
Çevirici	-	-	-
Eğitim-Öğretim Planlamacısı	-	-	-
Araştırma Görevlisi	-	-	-
Uzman	-	-	-
<b>TOPLAM</b>	-	-	-

##### 4.3- Diğer Üniversitelerde Görevlendirilen Akademik Personel

Diğer Üniversitelerde Görevlendirilen Akademik Personel			
Unvan	Sayı	Bağlı Olduğu Bölüm	Görevlendirildiği Üniversite
Profesör	-	-	-
Doçent	-	-	-
Yrd. Doçent	-	-	-
Öğretim Görevlisi	-	-	-
Okutman	-	-	-
Çevirici	-	-	-
Eğitim-Öğretim Planlamacısı	-	-	-
Araştırma Görevlisi	-	-	-
Uzman	-	-	-
<b>TOPLAM</b>	-	-	-

#### 4.4- Başka Üniversitelerden Üniversitemizde Görevlendirilen Akademik Personel

Başka Üniversitelerden Üniversitemizde Görevlendirilen Akademik Personel			
Unvan	Sayı	Çalıştığı Bölüm	Geldiği Üniversite
Profesör	-	-	-
Doçent	-	-	-
Yrd. Doçent	-	-	-
Öğretim Görevlisi	-	-	-
Okutman	-	-	-
Çevirici	-	-	-
Eğitim-Öğretim Planlamacısı	-	-	-
Araştırma Görevlisi	-	-	-
Uzman	-	-	-
<b>TOPLAM</b>	-	-	-

#### 4.5- Sözleşmeli Akademik Personel

Sözleşmeli Akademik Personel Sayısı	
Profesör	-
Doçent	-
Yrd. Doçent	-
Öğretim Görevlisi	-
Okutman	-
Uzman	-
Sanatçı Öğrt. Elm.	-
Sahne Uygulamacısı	-
<b>TOPLAM</b>	-

#### 4.6- Akademik Personelin Yaş İtibariyle Dağılımı

Akademik Personelin Yaş İtibariyle Dağılımı						
	21-25 yaş	26-30 yaş	31-35 yaş	36-40 yaş	41-50 yaş	51-üzeri
<b>Kişi sayısı</b>	-	-	-	-	-	-
<b>Yüzde</b>	-	-	-	-	-	-

#### 4.7- İdari Personel

İdari Personel (Kadroların Doluluk Oranına Göre)			
	Dolu	Boş	Toplam
Genel idari Hizmetler Sınıfı	1	-	1
Sağlık Hizmetleri Sınıfı	-	-	-
Teknik Hizmetler Sınıfı	-	-	-
Eğitim ve Öğretim Hizmetleri Sınıfı	-	-	-
Avukatlık Hizmetleri Sınıfı	-	-	-
Din Hizmetleri Sınıfı	-	-	-
Yardımcı Hizmetli	-	-	-
<b>TOPLAM</b>	<b>1</b>	-	1

#### 4.8- İdari Personelin Eğitim Durumu

İdari Personelin Eğitim Durumu					
	İlköğretim	Lise	Önlisans	Lisans	YL ve Dokt.
Kişi Sayısı	-	-	-	1	-
Yüzde	-	-	-	100	-

#### 4.9- İdari Personelin Hizmet Süreleri

İdari Personelin Hizmet Süresi						
	1-3 yıl	4-6 yıl	7-10 yıl	11-15 yıl	16-20 yıl	21- üzeri
Kişi Sayısı	-	-	-	-	1	-
Yüzde	-	-	-	-	100	-

#### 4.10- İdari Personelin Yaş İtibariyle Dağılımı

İdari Personelin Yaş İtibariyle Dağılımı						
	21-25 yaş	26-30 yaş	31-35 yaş	36-40 yaş	41-50 yaş	51- üzeri
Kişi Sayısı	-	-	-	1	-	-
Yüzde	-	-	-	100	-	-

#### 4.11- İşçiler

İşçiler (Çalıştıkları Pozisyonlara Göre)			
	Dolu	Boş	Toplam
Sürekli İşçiler	-	-	-
Vizeli Geçici İşçiler (adam/ay)	-	-	-
Vizesiz İşçiler (3 aylık)	-	-	-
<b>TOPLAM</b>	-	-	-

#### 4.12- Sürekli İşçilerin Hizmet Süreleri

Sürekli İşçilerin Hizmet Süreleri						
	1-3 yıl	4-6 yıl	7-10 yıl	11-15 yıl	16-20 yıl	21- üzeri
Kişi Sayısı	-	-	-	-	-	-
Yüzde	-	-	-	-	-	-

#### 4.13- Sürekli İşçilerin Yaş İtibariyle Dağılımı

Sürekli İşçilerin Yaş İtibariyle Dağılımı						
	21-25 yaş	26-30 yaş	31-35 yaş	36-40 yaş	41-50 yaş	51- üzeri
Kişi Sayısı	-	-	-	-	-	-
Yüzde	-	-	-	-	-	-

## 5- Sunulan Hizmetler

### 5.1- Eğitim Hizmetleri

#### 5.1.1- Öğrenci Sayıları

2018-2019 Öğretim Yılı Öğrenci Sayıları									
Birim Adı	I.Öğretim			II. Öğretim			TOPLAM		Genel Toplam
	E	K	Top.	E	K	Top.	Erkek	Kız	
Fakülteler	-	-	-	-	-	-	-	-	-
Yüksekokullar	-	-	-	-	-	-	-	-	-
Enstitüler	45	89	134	-	-	-	45	89	134
Meslek Yüksekokulları	-	-	-	-	-	-	-	-	-
<b>TOPLAM</b>	-	-	-	-	-	-	-	-	-

#### 5.1.2- Yabancı Dil Hazırlık Sınıfı Öğrenci Sayıları

Yabancı Dil Eğitimi Gören Hazırlık Sınıfı Öğrenci Sayıları ve Toplam Öğrenci Sayısına Oranı								
Birim Adı	I.Öğretim			II. Öğretim			I.ve II. Öğretim Toplamı (a)	Yüzde*
	E	K	Top.	E	K	Top.	Sayı	
Fakülteler	-	-	-	-	-	-	-	-
Yüksekokullar	-	-	-	-	-	-	-	-

\*Yabancı dil eğitimi gören öğrenci sayısının toplam öğrenci sayısına oranı(Yabancı dil eğitimi gören öğrenci sayısı/toplam öğrenci sayısı\*100)

#### 5.1.3- Öğrenci Kontenjanları

Öğrenci Kontenjanları ve Doluluk Oranı				
Birim Adı	ÖSS Kontenjanı	ÖSS Sonucu Yerleşen	Boş Kalan	Doluluk Oranı
Fakülteler	-	-	-	-
Yüksekokullar	-	-	-	-
Meslek Yüksekokulları	-	-	-	-
<b>TOPLAM</b>	-	-	-	-

#### 5.1.4- Yüksek Lisans ve Doktora Programları

Enstitülerdeki Öğrencilerin Yüksek Lisans (Tezli/Tezsiz) ve Doktora Programlarına Dağılımı					
Birim Adı	Programı	Yüksek Lisans Yapan Sayısı		Doktora Yapan Sayısı	Toplam
		Tezli	Tezsiz		
Sağlık Bilimleri Enstitüsü	Veteriner Parazitoloji Anabilim Dalı	6	0	0	6
Sağlık Bilimleri Enstitüsü	Çocuk Gelişimi Anabilim Dalı	28	0	0	28

Sağlık Bilimleri Enstitüsü	Deney Hayvanları Bilimi Anabilim Dalı	5	0	0	5
Sağlık Bilimleri Enstitüsü	İş Sağlığı ve Güvenliği Anabilim Dalı	21	0	0	21
Sağlık Bilimleri Enstitüsü	Psikiyatri Hemşireliği Anabilim Dalı	36	0	0	36
Sağlık Bilimleri Enstitüsü	Halk Sağlığı Hemşireliği Anabilim Dalı	36	0	0	36
Sağlık Bilimleri Enstitüsü	Kadın Sağlığı ve Doğum Hemşireliği Anabilim Dalı	16	0	0	16
Sağlık Bilimleri Enstitüsü	Çevre Sağlığı Anabilim Dalı	6	0	0	6
Sağlık Bilimleri Enstitüsü	Sağlık Yönetimi Anabilim Dalı	10	0	0	10
<b>TOPLAM</b>	-	<b>164</b>	<b>0</b>	<b>0</b>	<b>164</b>

### 5.1.5- Yabancı Uyruklu Öğrenciler

Yabancı Uyruklu Öğrencilerin Sayısı ve Bölümleri			
	Bölümü		
	Kadın	Erkek	Toplam
Fakülteler	-	-	-
Yüksekokullar	-	-	-
Enstitüler	<b>8</b>	<b>22</b>	<b>30</b>
Meslek Yüksekokulları	-	-	-
<b>TOPLAM</b>	-	-	-

### 5.2- Sağlık Hizmetleri

	Yatak Sayısı	Hasta Sayısı	Tetkik Sayısı
Acil Servis Hizmetleri	-	-	-
Yoğun Bakım	-	-	-
Klinik	-	-	-
Ameliyat Sayısı	-	-	-
Poliklinik Hastası Sayısı	-	-	-
Laboratuvar Hizmetleri	-	-	-
Radyoloji Ünitesi Hizmetleri	-	-	-
Nükleer Tıp Bölümünde Verilen Hizmetler	-	-	-
Mediko Sosyal Poliklinik Hasta Sayısı	-	-	-

### 5.3- İdari Hizmetler

Enstitümüz tarafından yürütülmekte olan idari hizmetler aşağıdaki başlıklar halinde gerçekleştirilmektedir.

- Evrak Kayıt
- Öğrenci İşleri
- Personel İşleri
- İdari ve Mali İşler
- Taşınır Kayıt İşleri

## **6- Yönetim ve İç Kontrol Sistemi**

Enstitü Müdürü, Rektör tarafından üç yıl için atanır. Süresi biten müdür yeniden atanabilir. Müdürün, enstitüde görevli, aylıklı öğretim elemanları arasından üç yıl için atayacağı en çok iki yardımcısı bulunur. Müdür gerektiğinde yardımcılarını değiştirebilir. Müdürün görevi sona erdiğinde yardımcıların görevleri de sona erer.

Enstitü Sekreterinin atanması, Müdürün önerisi üzerine Rektör tarafından yapılır. Enstitü Sekreteri idari hizmetlerin yürütülmesinden sorumludur.

Enstitünün ihtiyaçları; Harcama Yetkilisi Enstitü Müdürü ve Gerçekleştirme görevlisi Enstitü Sekreteri tarafından ilgili kanunlar ve bütçe imkânları çerçevesinde gerek ihale gerekse doğrudan temin yolu ile karşılanır. Enstitü ihtiyaçlarının tespitinden sonra Gerçekleştirme Görevlisinin bu ihtiyaçların temini hususunda yaptığı piyasa araştırmasının değerlendirilmesi satın alma komisyonu tarafından yapılarak uygun görülen fiyat ve firma üzerinden alımlar gerçekleştirilmektedir.

Alımı yapılacak olan mal ve hizmete ilişkin hazırlanan evrakların Ön mali kontrol işlemleri Gerçekleştirme Görevlisi ve Harcama Yetkilisi tarafından kontrol edilerek mevzuata uygunluğu denetlenmektedir.

Enstitümüz İç Kontrol grubu üyeleri Enstitü Müdürü, Enstitü Sekreteri ve personelden oluşmaktadır.

## **II- AMAÇ ve HEDEFLER**

### **A. İdarenin Amaç ve Hedefleri**

Enstitümüzün yeni kurulmuş olması nedeniyle halihazırda stratejik planımız bulunmamaktadır.

### **B. Temel Politikalar ve Öncelikler**

- Eğitim-öğretimde evrensel standartları dikkate almak,
- Bilimsel araştırmaların desteklenmesinde bilime katkı sağlayacak, evrensel niteliğe sahip ve paydaşlara yararlı olacak bilgi ve beceri üretimini dikkate almak,
- Başarıyı önemsemek,
- Gelişime açık olmak,

- Katılımcı yönetim anlayışını benimsemek,
- Etik düşünceye ve anlayışa sahip olmak,
- Kaynakları etkin ve verimli şekilde kullanmak,
- Özgürlük içinde disiplini öğrenmek,
- Tutarlı ve adaletli bir yönetim politikası izlemek,
- Topluma ve çevreye duyarlı olmak,
- Milli ve kültürel değerleri gözetmek.

### Öncelikler

- Eğitim-öğretimde evrensel standartlara ulaşmak,
- İdari personel eksiklerini gidermek,
- Bilimsel araştırmalara ve konferanslara ağırlık vermek.

### C. Diğer Hususlar

Enstitümüzün yapılanması devam etmektedir.

## III- FAALİYETLERE İLİŞKİN BİLGİ VE DEĞERLENDİRMELER

### A- Mali Bilgiler

#### 1- Bütçe Uygulama Sonuçları

	2019 BÜTÇE BAŞLANGIÇ ÖDENEĞİ	2019 GERÇEKLEŞME TOPLAMI	GERÇEKLEŞME ORANI
	TL	TL	%
<b>01-Personel Giderleri</b>	<b>303.048,12</b>	<b>303.048,12</b>	<b>100</b>
<b>02-Sosyal Güvenlik Kurumlarına Devlet Primi Giderleri</b>	<b>14.104,77</b>	<b>14.104,77</b>	<b>100</b>
<b>03-Mal ve Hizmet Alımı Giderleri</b>	<b>27.000,00</b>	<b>22.124,84</b>	<b>82</b>

## 2- Temel Mali Tablolara İlişkin Açıklamalar

Mal ve hizmet Alım Giderleri hesabı için 2018 yılında 4.400,00 ₺ ödenek gönderilmiş, yıl içerisinde 2.361,98 ₺ gider yapılarak, kullanılabilir ödeneğin % 54'i harcanmıştır. Bu harcama Tüketime Yönelik Mal ve Malzeme Alımı gerçekleştirilmiştir.

## 3- Mali Denetim Sonuçları

Enstitümüzün yeni kurulmuş olması nedeniyle mali denetim görmemiştir.

## 4- Diğer Hususlar

Enstitümüzün yeni kurulmuş olması nedeniyle diğer hususlar bulunmamaktadır.

## B- Performans Bilgileri

Enstitümüzün yeni kurulmuş olması nedeniyle performans bilgileri bulunmamaktadır.

## 1- Faaliyet ve Proje Bilgileri

Enstitümüzün yeni kurulmuş olması nedeniyle faaliyet ve proje bulunmamaktadır.

### 1.1- Faaliyet Bilgileri

Faaliyet Türü	Sayısı
Sempozyum ve Kongre	-
Konferans	-
Panel	-
Seminer	-
Açık Oturum	-
Söyleşi	-
Tiyatro	-
Konser	-
Sergi	-
Turnuva	-
Teknik Gezi	-
Eğitim Seminerleri	-
Ulusal Toplantı	-
Diğer (Açık hava Etkinlikleri, Eğlence, Çay, Dj Partisi, Törenler, Ziyaretler, Geziler v.b.)	-
Çalıştay	-
Film Gösterimi	-
Bağış ve Yardım Kampanyası(Kan Bağışı)	-
Bilgilendirme ve Tanıtım Toplantısı	-
Anma Törenleri	-
Açılış ve Kapanış Törenleri	-
Öğrenci Oryantasyon Semineri	-
<b>TOPLAM</b>	-



## 1.2- Yayınlarla İlgili Faaliyet Bilgileri

Enstitümüzün yeni kurulmuş olması nedeniyle yayınlar bulunmamaktadır.

Yayın Türü	Sayısı
Uluslararası Makale	-
Ulusal Makale	-
Uluslararası Bildiri	-
Ulusal Bildiri	-
Uluslararası Kitap	-
Ulusal Kitabı	-
Diğer Yayınlar	-
Atıflar	-

## 1.3- Üniversiteler Arasında Yapılan İkili Anlaşmalar

### 1.3.1- Üniversiteler Arasında Yapılan İkili Anlaşmalar

Üniversite	Ülke	Bölüm
-	-	-
-	-	-
-	-	-
-	-	-

### 1.3.2- Yabancı Yükseköğretim Kurumları ile İmzalanan İşbirliği Protokolleri

Sıra	Kurum Adı	Şehir/Ülke	İmzalandığı Yıl/Kapsamı
-	-	-	-
-	-	-	-
-	-	-	-

### 1.3.3- 2013 Yılı Üniversiteler Arasında Yapılan İkili Anlaşmalar (Farabi)

Üniversite Adı	Anlaşmanın İçeriği
-	-
-	-
-	-
-	-

## 1.4- Proje Bilgileri

Projeler	Bilimsel Araştırma Proje Sayısı				
	2018				
	Önceki Yılda Devreden Proje	Yıl İçinde Eklenen Proje	Toplam	Yıl içinde Tamamlanan Proje	Toplam Ödenek TL
DPT	-	-	-	-	
TÜBİTAK	-	-	-	-	
A.B.	-	-	-	-	
Bilimsel Araştırma Projeleri	-	-	-	-	
TAGEM	-	-	-	-	

<b>Kalkınma Ajansı</b>	-	-	-	-	
<b>Diğer</b>	-	-	-	-	
<b>TOPLAM</b>	-	-	-	-	

#### **IV- KURUMSAL KABİLİYET ve KAPASİTENİN DEĞERLENDİRİLMESİ**

##### **A- Üstünlükler**

- Görev yapan akademik ve idari personel arasındaki karşılıklı ve etkili iletişim,
- Öğrencilere kaliteli eğitimin verilmesi,
- Enstitümüzün fiziki yapısının eğitim-öğretim açısından yeterli olması,
- Meslek itibarı ile öğrencilerimizin iş bulma imkanlarının fazla olması,

##### **B- Zayıflıklar**

- Şehrin ve üniversitenin sosyal imkânlarının sınırlı olması,
- Hizmet içi eğitim olanaklarındaki yetersizlikler,

##### **C- Değerlendirme**

Enstitümüzün yeni kurulmuş olması ve yapılanma süreci hızlı bir şekilde devam etmektedir. Enstitü idaresi, zayıf yönleri gidermek için Üniversitemizin ilgili birimleri ile çalışmalarını yürütmektedir.

#### **V- ÖNERİ ve TEDBİRLER**

Enstitümüzde Anabilim Dallarına öğrenci alımı gerçekleştirilmeye devam edilecektir.

## İÇ KONTROL GÜVENCE BEYANI

Harcama yetkilisi olarak yetkim dâhilinde;

Bu raporda yer alan bilgilerin güvenilir, tam ve doğru olduğunu beyan ederim.

Bu raporda açıklanan faaliyetler için idare bütçesinden harcama birimimize tahsis edilmiş kaynakların etkili, ekonomik ve verimli bir şekilde kullanıldığını, görev ve yetki alanım çerçevesinde iç kontrol sisteminin idari ve mali kararlar ile bunlara ilişkin işlemlerin yasallık ve düzenliliği hususunda yeterli güvenceyi sağladığımı ve harcama birimimizde süreç kontrolünün etkin olarak uygulandığını bildiririm.

Bu güvence, harcama yetkilisi olarak sahip olduğum bilgi ve değerlendirmeler, iç kontroller, iç denetçi raporları ile Sayıştay raporları gibi bilgim dâhilindeki hususlara dayanmaktadır.

Burada raporlanmayan, idarenin menfaatlerine zarar veren herhangi bir husus hakkında bilgim olmadığını beyan ederim (Çankırı - 23.01.2020).

Prof. Dr. Özcan ÖZKAN  
Enstitü Müdürü